

Lønstatistik

2023



Lederne
- en verden til forskel

Om Ledernes lønstatistik 2023

Lønstatistikken er udarbejdet på baggrund af data fra Danmarks Statistik om medlemmernes løn fra det seneste ansættelsesforhold. Lønnen er bruttolønnen før fradrag af skat og arbejdsmarkedsbidrag, dvs. inklusive bonus, tillæg, pensionsbidrag samt værdi af fri bil og andre skattepligtige goder.

Lønstatistikken er baseret på lønoplysninger fra mere end 80.000 medlemmer af Lederne.

I årene til og med 2019 blev lønstatistikken udarbejdet på baggrund af en spørgeskemaundersøgelse blandt medlemmerne. Fra 2020 er lønstatistikken udarbejdet på baggrund af registerdata fra Danmarks Statistik.

Lønnen blandt medlemmer af Lederne varierer meget. Der kan nemt være en lønforskel i månedslønnen på 10-15.000 kroner mellem to ledere, der har samme titel. Derfor er det vigtigt ikke kun at se på gennemsnitslønnen, men også på spredningen.

I statistikken anvendes ud over gennemsnitslønnen de statistiske mål kvartiler, 90 procent fraktil og median.

- Nedre kvartil er den løn, som 25 procent af gruppens medlemmer ligger under eller på
- Øvre kvartil er den løn, som 25 procent af gruppens medlemmer ligger på eller over
- 90 procent fraktilen betyder, at 10 procent i den pågældende gruppe tjener dette eller mere
- Medianen er den løn, som personen midt i gruppen tjener

Lønstigningstaksten er beregnet på baggrund af udviklingen i det standardberegnete lønindeks fra Danmarks Statistik fra 3. kvartal 2022 – 3. kvartal 2023.

Lønstatistikken indeholder ikke oplysninger om løn på stillingsbetegnelser. Løn fordelt på stillingsbetegnelser kan findes i Ledernes lønberegner på

[Lederne.dk/faa-hjaelp-og-svar/loen/ledernes-loenstatistik](https://lederne.dk/faa-hjaelp-og-svar/loen/ledernes-loenstatistik)

Lønstatistikken er udarbejdet i samarbejde med HBS Economics.

Løn i den private sektor Side **3**

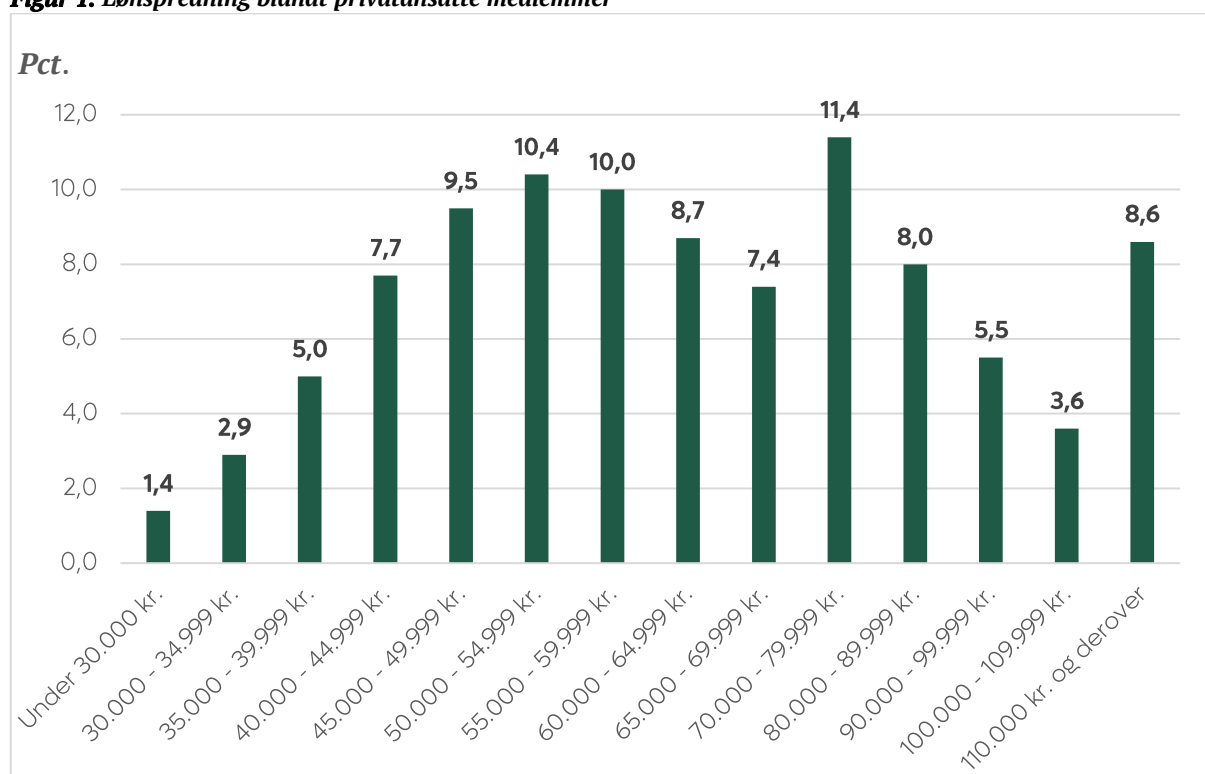
Løn i den offentlige sektor Side **8**

Løn i den private sektor

Der er en betydelig lønspredning blandt Ledernes privatansatte medlemmer.

- 25 procent af de privatansatte medlemmer har en gennemsnitlig månedsløn på 49.258 kr. eller derunder
- 25 procent af de privatansatte medlemmer har en gennemsnitlig månedsløn på 80.651 kr. eller mere
- 10 procent har en gennemsnitlig månedsløn på 105.533 kr. eller mere
- Medianlønnen er 61.700 kr. om måneden
- Gennemsnitslønnen er 69.154 kr. om måneden

Figur 1. Lønspredning blandt privatansatte medlemmer



Lønudvikling i den private sektor

De privatansatte ledere har opnået en lønstigning på 4,8 procent fra 3. kvartal 2022 til 3. kvartal 2023. Alle privatansatte medlemmer af Lederne har i perioden opnået en lønstigning på 4,8 procent.

Tabel 1. Udviklingen i løn for Ledernes privatansatte medlemmer og ledere

	Alle privatansatte medlemmer	Privatansatte ledere
2022-2023	4,8 pct.	4,8 pct.
2021-2022	3,3 pct.	3,4 pct.
2020-2021	3,2 pct.	-
2019-2020	2,4 pct.	-
2018-2019	2,6 pct.	-

Note: Ledernes lønstatistik 2019-2023, Danmarks Statistik samt egne beregninger. Med lønstatistikken for 2022 blev der for første gang beregnet lønudvikling kun for ledere med personaleansvar.

Løn og lønstigninger i den private sektor

Nedenfor er løn og lønstigninger fordelt på følgende variable:

- Stillingsniveau
- Højest fuldførte uddannelse
- Virksomhedens størrelse
- Branche
- Alder
- Virksomhedens beliggenhed

Tabel 2. Privatansattes løn fordelt på stillingsniveau – månedsløn i kr. og lønstigning i pct.

Stillingsniveau	Gennemsnit	Lønstigning 2022-2023	Nedre kvartil	Median	Øvre kvartil	90 pct. fraktil
Direktør	121.348 kr.	4,7 pct.	87.341 kr.	111.824 kr.	143.035 kr.	182.538 kr.
Chef	75.035 kr.	4,8 pct.	53.528 kr.	70.279 kr.	90.118 kr.	112.641 kr.
Leder	62.276 kr.	4,9 pct.	47.259 kr.	57.945 kr.	72.500 kr.	90.370 kr.
Særligt betroet medarbejder	62.177 kr.	4,8 pct.	47.801 kr.	57.958 kr.	71.613 kr.	88.661 kr.
I alt	69.154 kr.	4,8 pct.	49.258 kr.	61.700 kr.	80.651 kr.	105.533 kr.

Note: Baseret på medlemmernes selvoplyste ledelsesniveau.

Tabel 3. Privatansatte lederes løn (Direktører, Chefer og Ledere) – månedsløn i kr. og lønstigning i pct.

Ledere	Gennemsnit	Lønstigning 2022-2023	Nedre kvartil	Median	Øvre kvartil	90 pct. fraktil
Direktører, Chefer og Leder	71.320 kr.	4,8 pct.	49.778 kr.	63.276 kr.	83.878 kr.	110.654 kr.

Tabel 4 Privatansattes løn fordelt på højest fuldførte uddannelse – månedsløn i kr. og lønstigning i pct.

Uddannelse	Gennemsnit	Lønstigning 2022-2023	Nedre kvartil	Median	Øvre kvartil	90 pct. fraktil
Grundskole	57.482 kr.	4,9 pct.	43.826 kr.	52.780 kr.	65.194 kr.	82.731 kr.
Gymnasial uddannelse	67.609 kr.	4,8 pct.	47.009 kr.	59.948 kr.	80.072 kr.	103.623 kr.
Erhvervsfaglig uddannelse, EUD	61.325 kr.	4,9 pct.	45.968 kr.	56.022 kr.	69.970 kr.	89.444 kr.
Kort videregående uddannelse, KVVU	68.927 kr.	4,8 pct.	52.837 kr.	63.621 kr.	78.917 kr.	98.867 kr.
Bacheloruddannelse, BACH	78.685 kr.	4,7 pct.	55.034 kr.	71.915 kr.	94.969 kr.	122.680 kr.
Mellemlang videregående uddannelse, MVU	80.922 kr.	4,7 pct.	58.182 kr.	73.122 kr.	93.835 kr.	123.032 kr.
Lang videregående uddannelse, LVU	91.605 kr.	4,7 pct.	65.471 kr.	83.172 kr.	107.561 kr.	138.284 kr.
Ph.d. og forskeruddannelse	101.026 kr.	4,6 pct.	75.970 kr.	93.847 kr.	114.559 kr.	147.704 kr.
I alt	69.154 kr.	4,8 pct.	49.258 kr.	61.700 kr.	80.651 kr.	105.533 kr.

Note: I lønberegneren indgår Ph.d. og forskeruddannelse som en del af gruppen Lang videregående uddannelse, LVU.

Tabel 5. Privatansattes løn fordelt på virksomhedsstørrelse – månedsløn i kr. og lønstigning i pct.

Antal ansatte	Gennemsnit	Lønstigning 2022-2023	Nedre kvartil	Median	Øvre kvartil	90 pct. fraktil
1-49 ansatte	65.481 kr.	4,8 pct.	46.785 kr.	58.131 kr.	75.902 kr.	99.935 kr.
50-249 ansatte	70.099 kr.	4,8 pct.	50.519 kr.	62.375 kr.	80.957 kr.	106.612 kr.
250 ansatte eller flere	70.375 kr.	4,8 pct.	49.767 kr.	63.331 kr.	82.462 kr.	107.176 kr.
I alt	69.154 kr.	4,8 pct.	49.258 kr.	61.700 kr.	80.651 kr.	105.533 kr.

Tabel 6. Privatsattes løn fordelt på branche – månedsløn i kr. og lønstigning i pct.

Branche	Gennemsnit	Lønstigning 2022-2023	Nedre kvartil	Median	Øvre kvartil	90 pct. fraktil
Industri, råstofindvinding og forsyningsvirksomhed	72.030 kr.	4,8 pct.	52.762 kr.	64.400 kr.	82.451 kr.	107.352 kr.
Bygge og anlæg	66.415 kr.	4,9 pct.	51.666 kr.	60.995 kr.	74.533 kr.	93.287 kr.
Handel og transport mv.	63.738 kr.	4,8 pct.	43.944 kr.	55.583 kr.	74.553 kr.	100.509 kr.
Information og kommunikation	77.834 kr.	4,7 pct.	57.010 kr.	71.177 kr.	90.660 kr.	115.056 kr.
Finansiering og forsikring	94.638 kr.	4,7 pct.	70.852 kr.	86.875 kr.	107.978 kr.	139.127 kr.
Ejendomshandel og udlejning	68.100 kr.	4,8 pct.	50.511 kr.	61.574 kr.	77.289 kr.	98.521 kr.
Erhvervsservice	72.908 kr.	4,8 pct.	51.352 kr.	65.115 kr.	85.335 kr.	111.239 kr.
Kultur, fritid og anden service	64.884 kr.	4,8 pct.	48.092 kr.	59.256 kr.	75.323 kr.	95.706 kr.
Andet og uoplyst	60.606 kr.	4,7 pct.	48.194 kr.	57.010 kr.	67.336 kr.	82.793 kr.
I alt	69.154 kr.	4,8 pct.	49.258 kr.	61.700 kr.	80.651 kr.	105.533 kr.

Tabel 7. Privatsattes løn fordelt på alder – månedsløn i kr. og lønstigning i pct.

Alder	Gennemsnit	Lønstigning 2022-2023	Nedre kvartil	Median	Øvre kvartil	90 pct. fraktil
Under 30 år	41.895 kr.	4,9 pct.	33.192 kr.	40.072 kr.	47.554 kr.	57.118 kr.
30-34 år	53.427 kr.	4,9 pct.	41.797 kr.	50.323 kr.	61.308 kr.	74.862 kr.
35-39 år	61.445 kr.	4,8 pct.	46.510 kr.	56.715 kr.	71.368 kr.	89.484 kr.
40-44 år	68.670 kr.	4,8 pct.	50.010 kr.	62.159 kr.	80.653 kr.	103.721 kr.
45-49 år	73.219 kr.	4,8 pct.	52.423 kr.	65.410 kr.	85.798 kr.	112.373 kr.
50-54 år	75.340 kr.	4,8 pct.	53.221 kr.	66.947 kr.	88.151 kr.	115.240 kr.
55-59 år	74.008 kr.	4,8 pct.	52.348 kr.	65.322 kr.	85.418 kr.	112.570 kr.
60 år og derover	69.000 kr.	4,8 pct.	50.218 kr.	62.257 kr.	79.376 kr.	102.499 kr.
I alt	69.154 kr.	4,8 pct.	49.258 kr.	61.700 kr.	80.651 kr.	105.533 kr.

Note: I lønberegneren anvendes alder ikke. Her anvendes i stedet arbejdsmarkedserfaring.

Tabel 8. Privatansattes løn fordelt på virksomhedens beliggenhed – månedsløn i kr. og lønstigning i pct.

Landsdel	Gennemsnit	Lønstigning 2022-2023	Nedre kvartil	Median	Øvre kvartil	90 pct. fraktil
Byen København	75.445 kr.	4,8 pct.	52.728 kr.	67.601 kr.	88.982 kr.	116.065 kr.
Københavns omegn	76.759 kr.	4,8 pct.	54.504 kr.	69.634 kr.	90.218 kr.	115.861 kr.
Nordsjælland	70.662 kr.	4,8 pct.	50.036 kr.	63.244 kr.	82.963 kr.	108.910 kr.
Østsjælland	65.694 kr.	4,9 pct.	47.102 kr.	59.756 kr.	76.197 kr.	98.149 kr.
Vestsjælland	63.701 kr.	4,8 pct.	46.853 kr.	57.812 kr.	74.276 kr.	93.767 kr.
Sydsjælland	57.817 kr.	4,9 pct.	43.342 kr.	52.407 kr.	66.878 kr.	84.523 kr.
Bornholm	53.484 kr.	4,9 pct.	41.191 kr.	49.077 kr.	60.380 kr.	79.590 kr.
Fyn	64.463 kr.	4,8 pct.	46.396 kr.	57.436 kr.	73.265 kr.	96.235 kr.
Sydjylland	67.903 kr.	4,8 pct.	49.102 kr.	60.741 kr.	78.737 kr.	102.696 kr.
Østjylland	67.477 kr.	4,8 pct.	48.664 kr.	60.386 kr.	78.076 kr.	102.175 kr.
Vestjylland	63.989 kr.	4,8 pct.	47.138 kr.	57.495 kr.	72.881 kr.	94.681 kr.
Nordjylland	62.108 kr.	4,9 pct.	46.208 kr.	55.872 kr.	70.264 kr.	92.313 kr.
I alt	69.154 kr.	4,8 pct.	49.258 kr.	61.700 kr.	80.651 kr.	105.533 kr.

Note: I lønberegneren er virksomhedens beliggenhed opdelt på regioner.

Pension, personalegoder, tillæg og bonus i den private sektor

Tabel 9. Andel af privatansatte medlemmer, der modtager forskellige lønkomponenter, og lønkomponentens andel af den samlede løn

Lønkomponent	Andel privatansatte medlemmer, der modtager lønkomponenten	Andel af den samlede løn
Pension	100 pct.	12,5 pct.
Personalegoder	79 pct.	2,7 pct.
Tillæg mv.	7 pct.	4,6 pct.
Bonus, resultatløns mv.	40 pct.	6,6 pct.

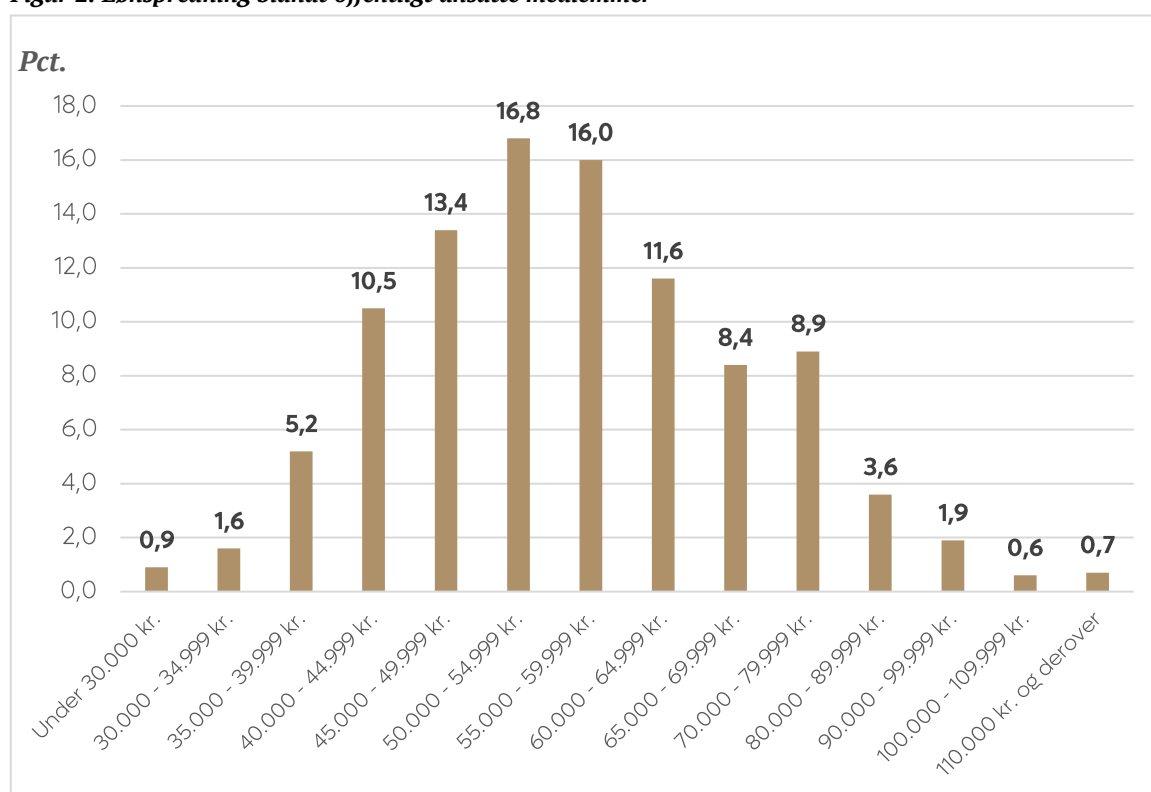
Løn i den offentlige sektor

Der er en vis lønspredning blandt Ledernes offentligt ansatte medlemmer. Lønspredningen er dog mindre end blandt Ledernes privatansatte medlemmer.

- 25 procent af de offentligt ansatte medlemmer har en gennemsnitlig månedsløn på 47.822 kr. eller derunder
- 25 procent af de offentlig ansatte medlemmer har en gennemsnitlig månedsløn på 64.496 kr. eller mere
- 10 procent har en gennemsnitlig månedsløn på 74.900 kr. eller mere
- Medianlønnen er 55.429 kr. om måneden
- Gennemsnitslønnen er 57.322 kr. om måneden

Der beregnes ikke lønstigning for offentligt ansatte medlemmer.

Figur 2. Lønspredning blandt offentligt ansatte medlemmer



Løn i den offentlige sektor

Nedenfor er løn fordelt på følgende variable:

- Stillingsniveau
- Uddannelse
- Sektor
- Alder

Tabel 10. Offentligt ansattes løn fordelt på stillingsniveau – månedsløn i kr.

Stillingsniveau	Gennemsnit	Nedre kvartil	Median	Øvre kvartil	90 pct. fraktil
Direktør	82.985 kr.	60.716 kr.	79.753 kr.	101.955 kr.	121.634 kr.
Chef	68.216 kr.	56.633 kr.	68.085 kr.	78.958 kr.	90.259 kr.
Leder	55.866 kr.	48.626 kr.	55.014 kr.	62.156 kr.	70.361 kr.
Særligt betroet medarbejder	50.991 kr.	43.007 kr.	49.710 kr.	57.285 kr.	64.662 kr.
I alt	57.322 kr.	47.822 kr.	55.429 kr.	64.496 kr.	74.900 kr.

Tabel 11. Offentligt ansattes løn fordelt på højst fuldførte uddannelse – månedsløn i kr.

Uddannelse	Gennemsnit	Nedre kvartil	Median	Øvre kvartil	90 pct. fraktil
Grundskole	50.573 kr.	41.120 kr.	48.586 kr.	59.293 kr.	67.045 kr.
Gymnasial uddannelse	56.358 kr.	45.033 kr.	53.081 kr.	65.169 kr.	78.063 kr.
Erhvervsfaglig uddannelse, EUD	50.481 kr.	42.342 kr.	48.786 kr.	56.782 kr.	66.011 kr.
Kort videregående uddannelse, KVVU	54.290 kr.	45.456 kr.	52.678 kr.	61.947 kr.	68.759 kr.
Bacheloruddannelse, BACH	59.201 kr.	48.332 kr.	57.901 kr.	67.934 kr.	79.679 kr.
Mellemlang videregående uddannelse, MVU	57.422 kr.	50.270 kr.	55.838 kr.	62.866 kr.	71.459 kr.
Lang videregående uddannelse, LVU	67.407 kr.	56.434 kr.	64.527 kr.	75.166 kr.	88.630 kr.
Ph.d. og forskeruddannelse	71.140 kr.	59.405 kr.	69.427 kr.	81.131 kr.	90.282 kr.
I alt	57.322 kr.	47.822 kr.	55.429 kr.	64.496 kr.	74.900 kr.

Note: I lønberegneren indgår Ph.d. og forskeruddannelse som en del af gruppen Lang videregående uddannelse, LVU.

Tabel 12. Offentligt ansattes løn fordelt på sektor – månedsløn i kr.

Sektor	Gennemsnit	Nedre kvartil	Median	Øvre kvartil	90 pct. fraktil
Stat	59.904 kr.	48.082 kr.	58.060 kr.	68.240 kr.	80.975 kr.
Kommune/Region	55.989 kr.	47.748 kr.	54.539 kr.	62.221 kr.	72.416 kr.
I alt	57.322 kr.	47.822 kr.	55.429 kr.	64.496 kr.	74.900 kr.

Tabel 13. Offentligt ansattes løn fordelt på alder – månedsløn i kr.

Alder	Gennemsnit	Nedre kvartil	Median	Øvre kvartil	90 pct. fraktil
Under 30 år	41.330 kr.	35.593 kr.	40.339 kr.	45.523 kr.	52.681 kr.
30-34 år	47.091 kr.	40.532 kr.	46.956 kr.	53.358 kr.	61.090 kr.
35-39 år	52.127 kr.	44.790 kr.	50.766 kr.	57.176 kr.	66.653 kr.
40-44 år	56.083 kr.	47.854 kr.	54.330 kr.	62.101 kr.	71.985 kr.
45-49 år	58.758 kr.	49.286 kr.	56.669 kr.	65.767 kr.	76.473 kr.
50-54 år	59.256 kr.	49.812 kr.	57.621 kr.	66.279 kr.	77.288 kr.
55-59 år	58.838 kr.	48.747 kr.	56.489 kr.	66.487 kr.	77.705 kr.
60 år og derover	56.930 kr.	47.185 kr.	55.035 kr.	64.552 kr.	74.649 kr.
I alt	57.322 kr.	47.822 kr.	55.429 kr.	64.496 kr.	74.900 kr.

Note: I lønberegneren anvendes alder ikke. Her anvendes i stedet arbejdsmarkedserfaring.

Pension, personalegoder, tillæg og bonus i den offentlige sektor

Tabel 14. Andel af medlemmer, der modtager forskellige lønkomponenter, og lønkomponentens andel af den samlede løn

Lønkomponent	Andel offentligt ansatte medlemmer, der modtager lønkomponenten	Andel af den samlede løn
Pension	100 pct.	14,3 pct.
Personalegoder	27 pct.	0,4 pct.
Tillæg mv.	14 pct.	3,7 pct.
Bonus, resultatløns mv.	52 pct.	2,8 pct.